



INTERNET

Ouvrir son SI en toute sécurité



BRUNO ADAMOLLE
P-DG
Acom

La mise en place d'une plate-forme extranet + serveur radius avec authentification forte + firewall sécurise l'ouverture d'un système d'information (SI) vers Internet.

communicante en respectant trois critères de qualité : un niveau de sécurité optimal, un déploiement simple et rapide, un coût unitaire faible.

L'EXEMPLE DE GROUPAMA

Sur la région PACA-Corse, Groupama compte plus de 500 salariés, répartis entre la direction régionale, son centre de gestion, quatre établissements départementaux et un réseau commercial d'une soixantaine d'agences. Le réseau informatique a été réorganisé l'an dernier pour y apporter davantage de sécurité, tout en réduisant les coûts d'utilisation. Il fallait évidemment que les solutions proposées tiennent compte de l'environnement technique existant. Pour les petites

agences et les commerciaux itinérants, soit 80 % des sites, un réseau global extranet accessible sur Numéris, RTC et prochainement ADSL a été mis en place. Les sites plus importants, quant à eux, ont été connectés via un réseau global intranet. La solution s'appuie sur un réseau à très haut débit de type IP/ATM. Les utilisateurs ont un accès facile aux services de l'entre-

prise, la solution extranet a été associée à un serveur radius. Celui-ci peut gérer un grand nombre d'utilisateurs distants tout en assurant la sécurité d'un réseau d'entreprise. Développé en langage JAVA, ses principales fonctionnalités permettent la gestion des utilisateurs, la surveillance active, la gestion des quotas et des limites de connexion, l'élaboration de statistiques, la gestion des mots de passe et sécurité, et une administration simplifiée.

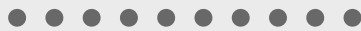
“ Un niveau de sécurité optimal, un déploiement rapide, un coût unitaire faible. ”

UNE REPONSE
À L'INTER-CONNEXION
D'UN RÉSEAU D'ENTREPRISE

Cette solution, mise en place chez Groupama, a évolué avec l'installation d'un *firewall* ou pare-feu. Le rôle de ce dernier est d'ap-

DÉPUIS PLUSIEURS MOIS, Internet s'est imposé comme standard universel des échanges numériques. La convergence croissante des solutions informatiques et télécoms confère au serveur d'application une position de pivot de la circulation des données, à l'intérieur mais également vers et depuis l'extérieur de l'entreprise. Pour augmenter leur potentiel de croissance, de plus en plus d'entreprises mettent en place des systèmes globaux d'informatique

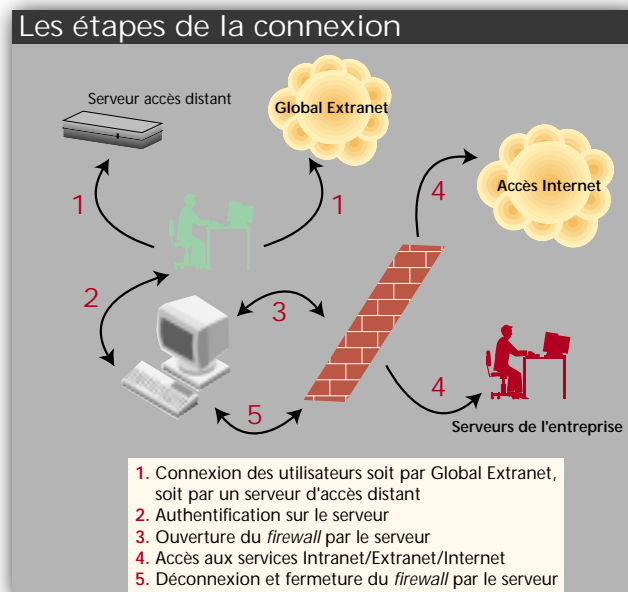
La norme radius



Cette norme permet l'authentification, l'autorisation et la comptabilisation des connexions des utilisateurs distants :

- lorsqu'un utilisateur distant se connecte sur un serveur d'accès, celui-ci obtient le nom d'utilisateur et le mot de passe de l'appelant ;
- ces informations sont transmises au serveur radius pour authentification ;
- un fois l'utilisateur authentifié, le radius renvoie les informations d'authentification et le profil de l'utilisateur (défini dans sa base de données) au serveur d'accès ;
- l'utilisateur peut se connecter au réseau et utiliser les ressources de celui-ci en accord avec son profil défini sur le serveur radius.

agences et les commerciaux itinérants, soit 80 % des sites, un réseau global extranet accessible sur Numéris, RTC et prochainement ADSL a été mis en place. Les sites plus importants, quant à eux, ont été connectés via un réseau global intranet. La solution s'appuie sur un réseau à très haut débit de type IP/ATM. Les utilisateurs ont un accès facile aux services de l'entre-



porter une réponse naturelle au problème de l'interconnexion d'un réseau d'entreprise de sites commutés (RTC, numéris, ADSL) et à Internet. Par définition, un *firewall* est une combinaison de logiciel et de matériel, qui a pour rôle de contrôler le flux d'information transitant par lui. Concrètement, il assure la sécurité entre deux (ou plusieurs) réseaux, c'est-à-dire qu'il contrôle les droits d'accès aux applications informatiques (gestion commerciale, comptabilité, messagerie...). La plupart des *firewalls* fournissent également des fonctions de contrôle et d'audit évoluées, ils délivrent des résumés du type et de la quantité de trafic qu'ils ont régulé ainsi que des tentatives d'intrusion au réseau, et bien d'autres renseignements.

Sur le plan global de la sécurité, le serveur radius intègre un module d'authentification permettant le pilotage d'un *firewall* pour l'ouverture et la fermeture automatique des accès aux services Internet/intranet/extranet (schéma). Le serveur permet de réaliser le couplage entre la connexion d'un utilisateur via un accès commuté et l'authentifica-

tion transparente de celui-ci au niveau du *firewall*: l'authentification transparente permet de mettre en place une politique de sécurité forte sans gêne pour l'utilisateur. Elle permet de centraliser la base des mots de passe (LDAP) et autorise la mise en place d'une sécurité très forte granularité, tout en gardant la souplesse de paramétrage du *firewall*. Afin de concourir à une sécurité optimale, le serveur radius gérant les mots de passe peut être couplé à un serveur d'authentification forte tels les systèmes de cartes à puce dont les lecteurs seront très prochainement intégrés dans les PC grand public. C'est donc une solution de sécurité maîtrisée par l'entreprise.

LE RÔLE DU SERVEUR RADIUS DANS UNE STRATÉGIE DE PORTAIL

Le rôle du serveur est également déterminant dans le développement d'applications *Business to Business* comme le «portail d'entreprise». Ce dernier est une plate-forme assurant l'accès sécu-

risé aux applications de l'entreprise depuis n'importe quel lieu à travers une simple interface web. Après téléchargement d'un script via le web, ces utilisateurs accèdent au tarif d'une communication locale et en toute sécurité (sans passer par Internet) aux applications *Business to Business* depuis n'importe quel micro-ordinateur, portable ou borne Internet. Grâce à l'administration entièrement basée sur une interface très intuitive avec le serveur, il est très simple de gérer les utilisateurs, de modifier les mécanismes d'authentification et d'ajouter de nouveaux services et applications.

Présentée comme un «portail décisionnel», car il donne accès, par l'intermédiaire d'un site web, à différents outils d'aide à la décision, cette solution s'adresse à des entreprises qui prévoient de diffuser, à quelques centaines de milliers de leurs correspondants (agences, courtiers, entreprises clientes, clients grand public), des données de natures diverses : résultats et gestion de produits financiers, référentiels documentaires.

Entre le marketing stratégique (gestion de canaux de distribution, géomarketing...), le marketing opérationnel (fidélisation, analyse de comportements d'achat), la vente

“ Les applications de la plate-forme sont d'abord des outils stratégiques de gestion de la relation client. ”

(optimisation des actions commerciales, support des forces de vente) et le service clients (centres d'appels), les applications de la plate-forme Extranet + serveur + *firewall* sont d'abord des outils stratégiques de gestion de la relation client. Architecturée autour de solutions standardisées et ouvertes, cette plate-forme concrétise l'image que les décideurs se font de «l'entreprise électronique». ■